

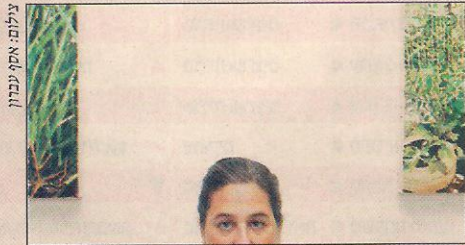
האמן 28

ורד נחמני על תערוכתה החדשה בגלריה דביר

הציור נקשר אצלך לזיכרון ילדות?

"הוא מתחיל מרובד פרטי ומגיע להקשר רחב יותר, ישראלי, מתוקף זה שני סיבות חיי הן ישראליות. גדלתי אצל סבא וסבתא שלי, שהיו אנשים מאוד משכילים, ואני חושבת שהחוויה שאמנות אינה מנותקת מהחיים הושרשה בי שם. אדם לא יוצר רק בכועה של עצמו. יש לו אחריות לגבי המציאות שבה הוא חי. בפרספקטיבה אישית, לא תמיד מודעת, אני רואה בציורים משהו שמפריע לראייה - שיבוש בין אשליית עומק לשטחיות".

ורד נחמני, "היינו בהולמים". גלריה דביר. פתיחה: ו' 1.9, 12:00.



עלומה: אמן עובד

ורד נחמני, לא מנותקת

רוב הציורים בתערוכת מסודרים בזוגות.

"יש שני מרכיבים: הראשון - הניסיון למתוח שפות של ציור בתוך ציור אחר, עושר סגנוני בתוך ציור אחר; השני - היבור בין שני מוטיבים, סבך הגינה שלי בבית וזיכרון ילדות מוקדם של יום שבו כולנו התחפשנו עם עיי תונים. לא רציתי לעשות את החיבור באופן שיטטש את שני המקומות הללו, אלא ליצור קשר. יש ציור בודד בתערוכה, ובו ההמשך מרומז".

השתמשת בשני סוגי עיבודים לשני סוגי הציורים?

"ציור אחד נוטה יותר לריאליזם, עם ירידה לפרטי פרטים. לעומתו יש ציור שנראה כמו מתווה או רישום, כשלב של משהו שהתרוקן. הרגש הוא על המתח בין שני המצבים - המלא, שהוא כביכול שלם אבל אין בו נשימה, לעומת החסר, שיש בו יותר אוויר".

ספרי על השפעות על העבודה שלך.

"עבודות מוקדמות יותר שלי מושפעות מקלימט. לקחתי באוניברסיטה קורס על וינה סביב שנת 1900, ומשהו מזה נשאר. אולם אני גם רואה את העבודה שלי כמאוד ישראלית מבחינת האור והנופים. אני ציירת של 'פה', זה מאוד חשוב. מרכיב להשוות את הציורים שלי לאלו של נורית דויד, שאני מאוד מעריכה, אבל אני חשה שיש הבדלים בין הדורות. ברור שלי יש חזרה להתבוננות במציאות כפי שהיא נראית. לא סתם יש כרגע כל כך הרבה ציור פיגורטיבי".

אנו חרמני אז חרלו וזרומת